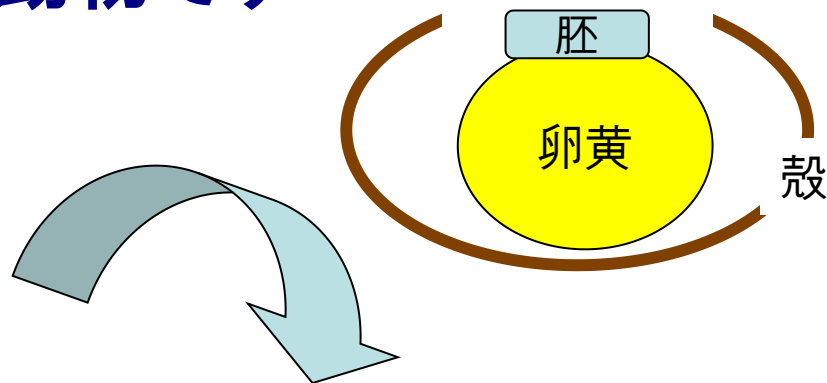
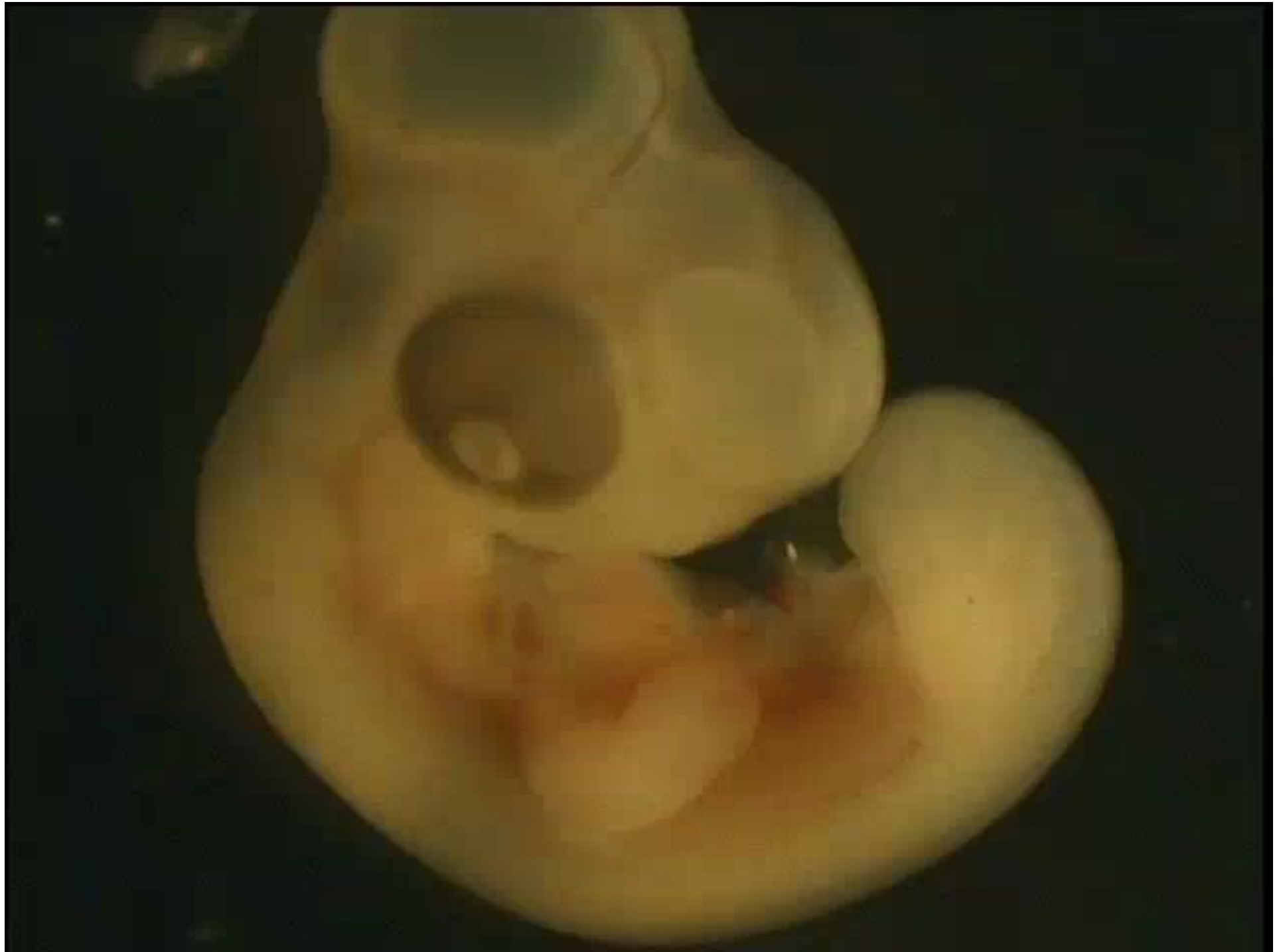
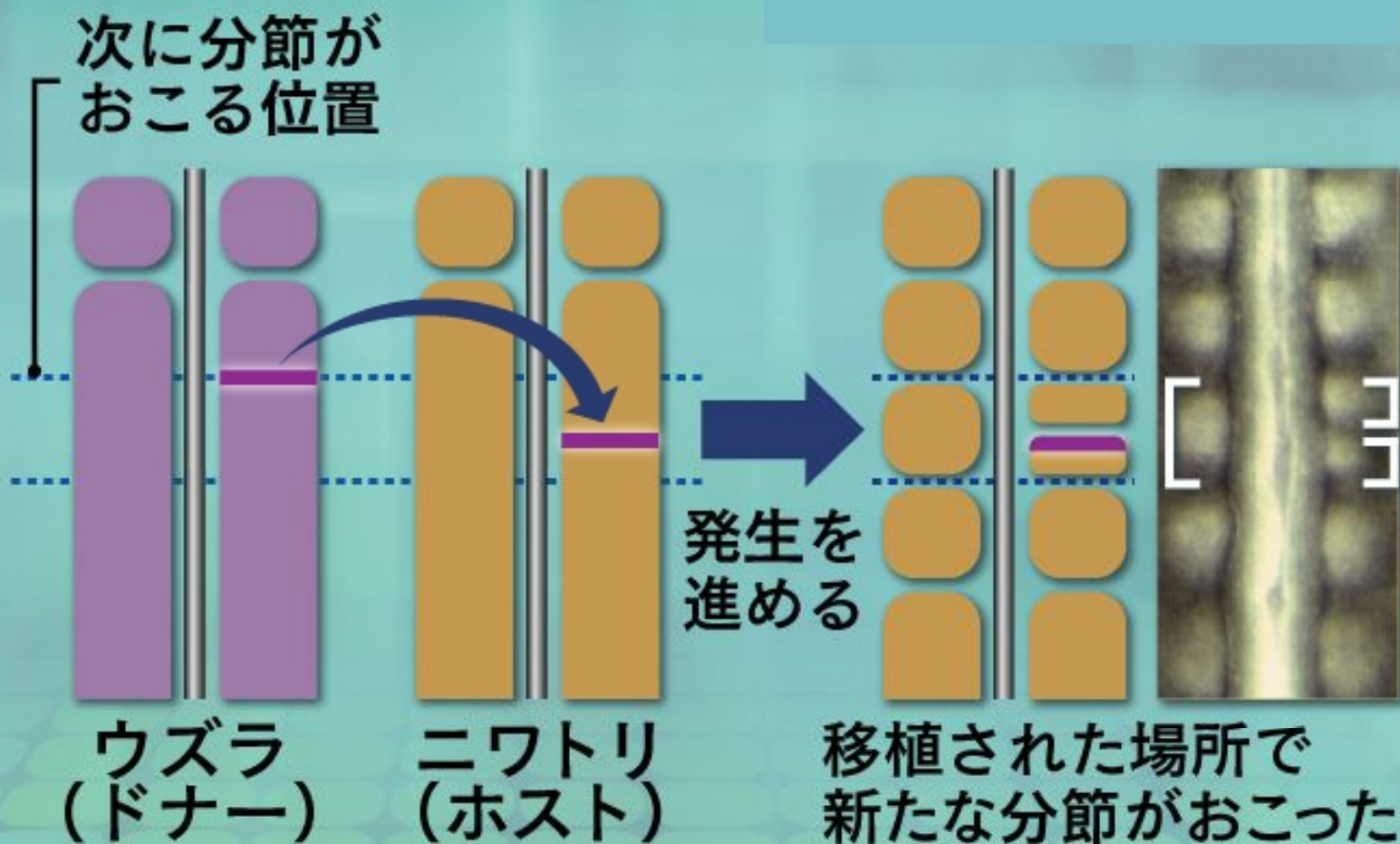


# ニワトリは生きたまま胚を操作できる便利なモデル動物です

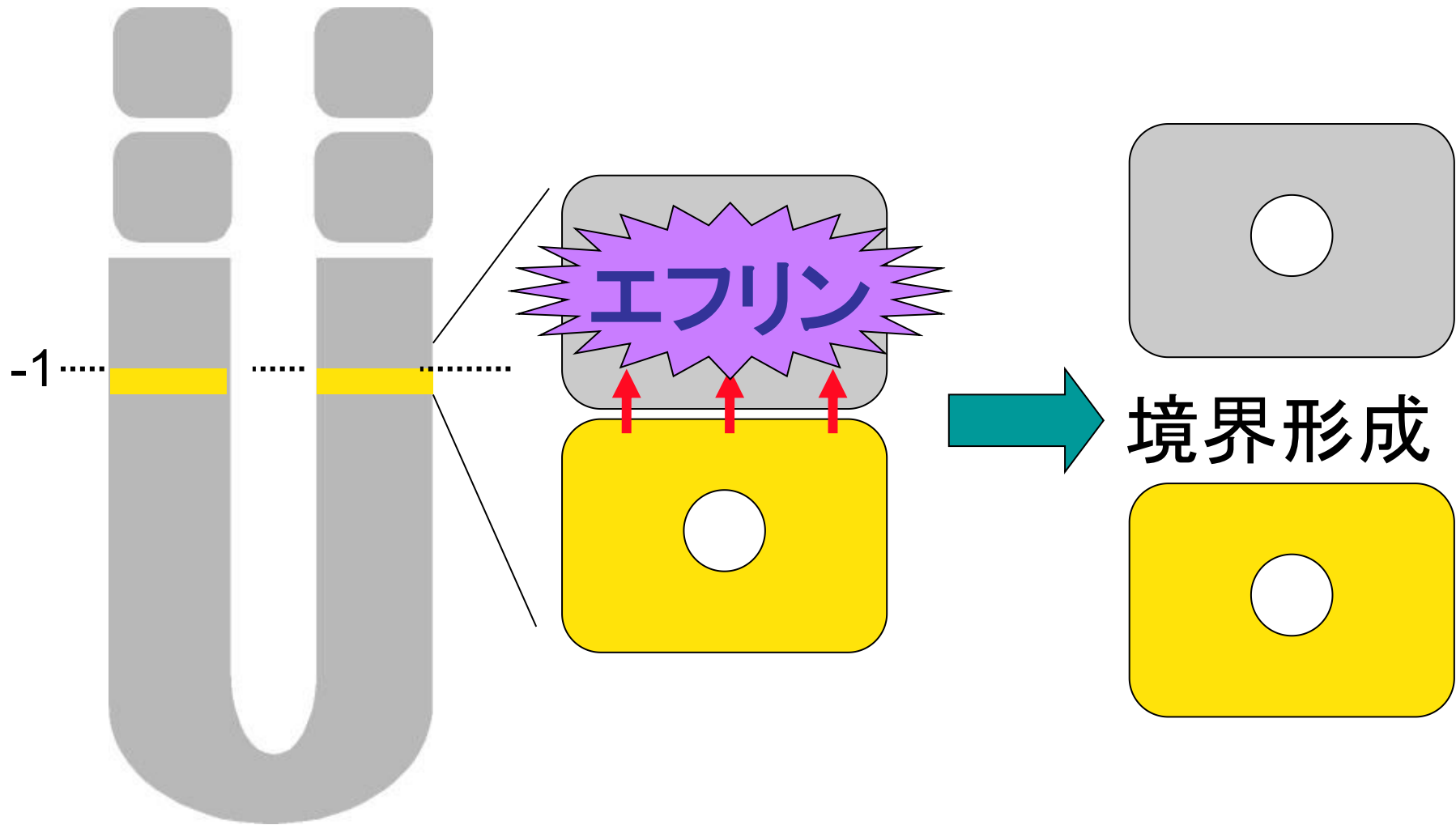




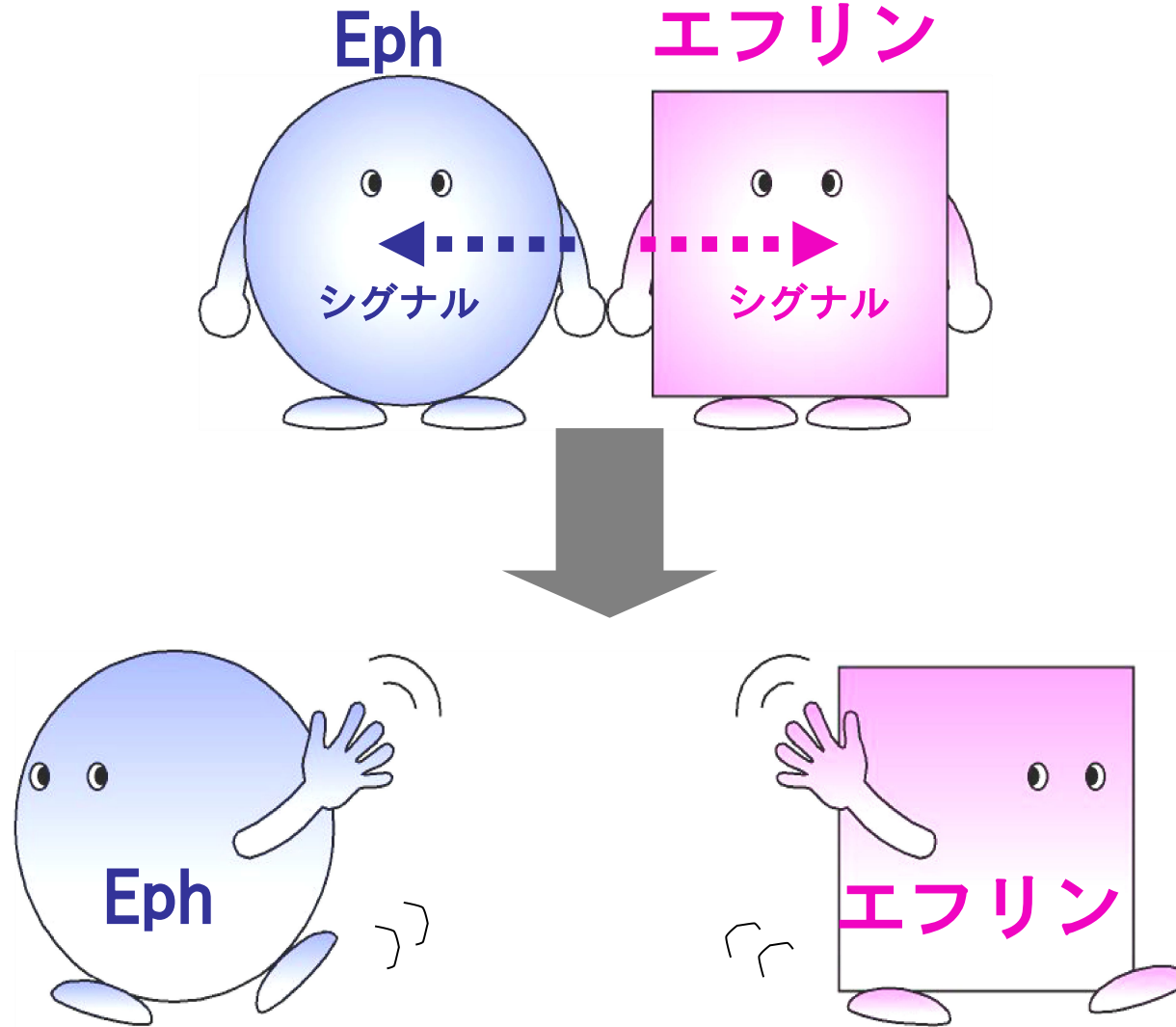
# 次に分節がおこる位置には、「切る」活性がある



# エフリンの活性化が「ハサミ」の正体

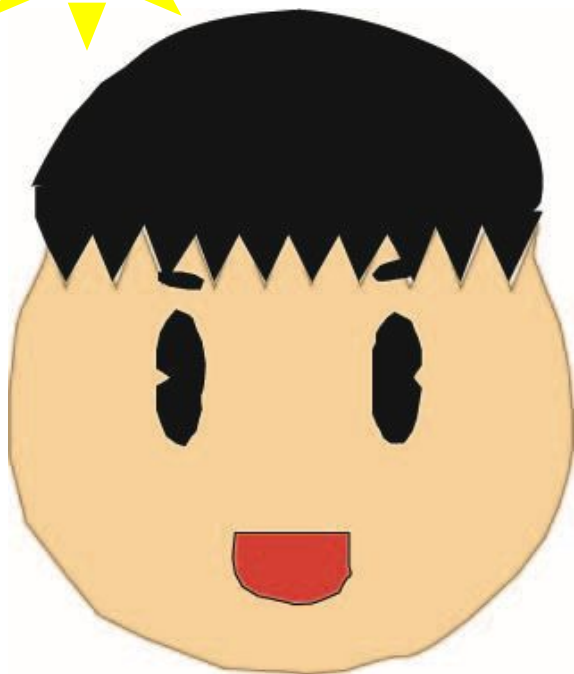
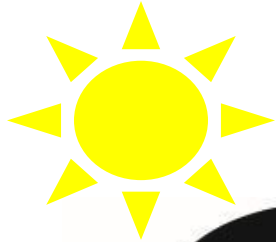


# Ephとエフリンは、反発分子としてはたらく

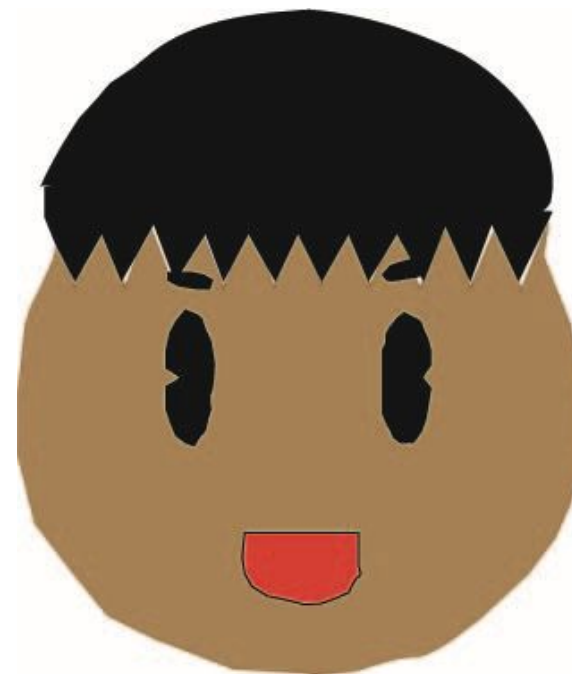


# メラニン色素が表皮の色をつくっている

紫外線



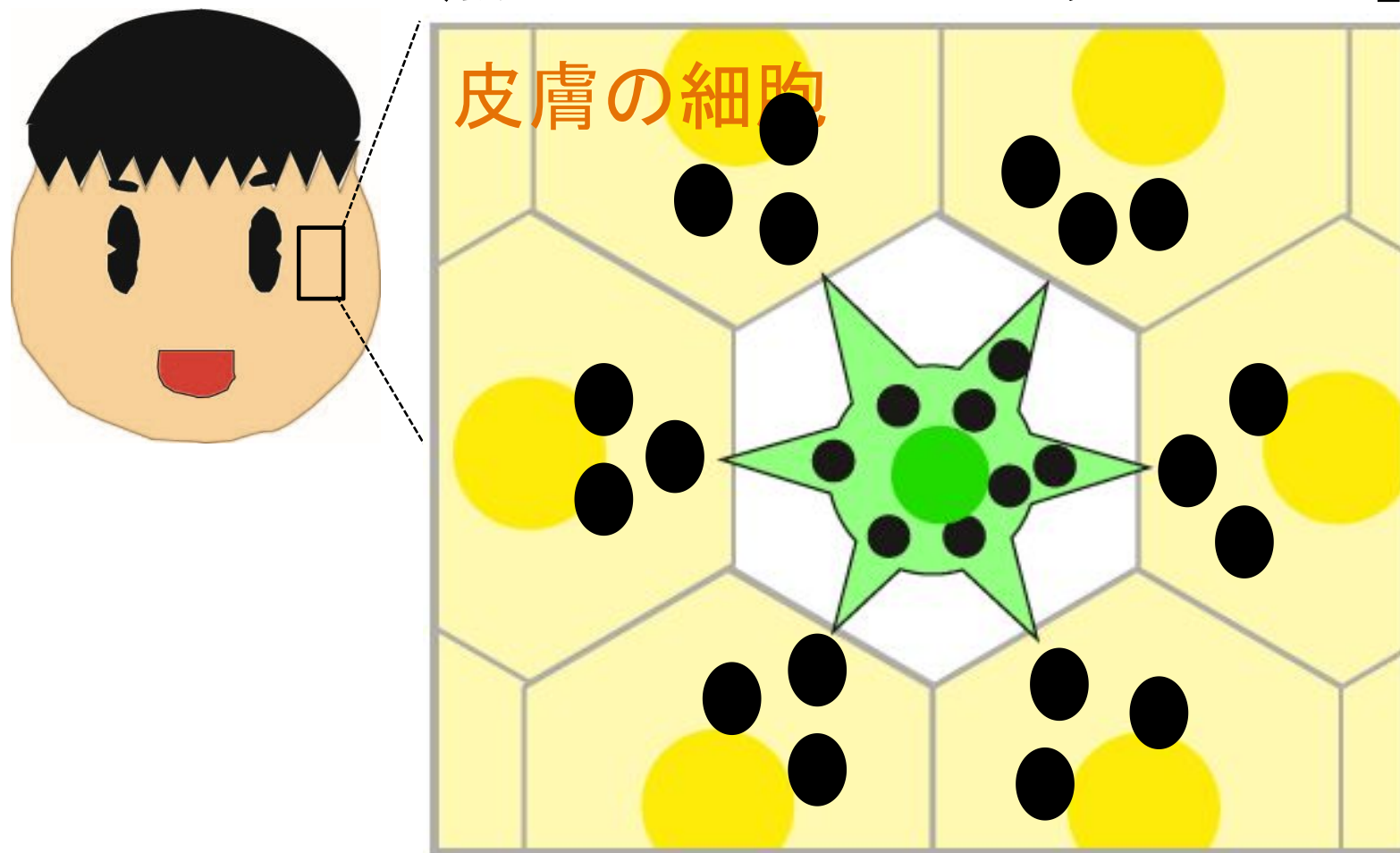
日焼け



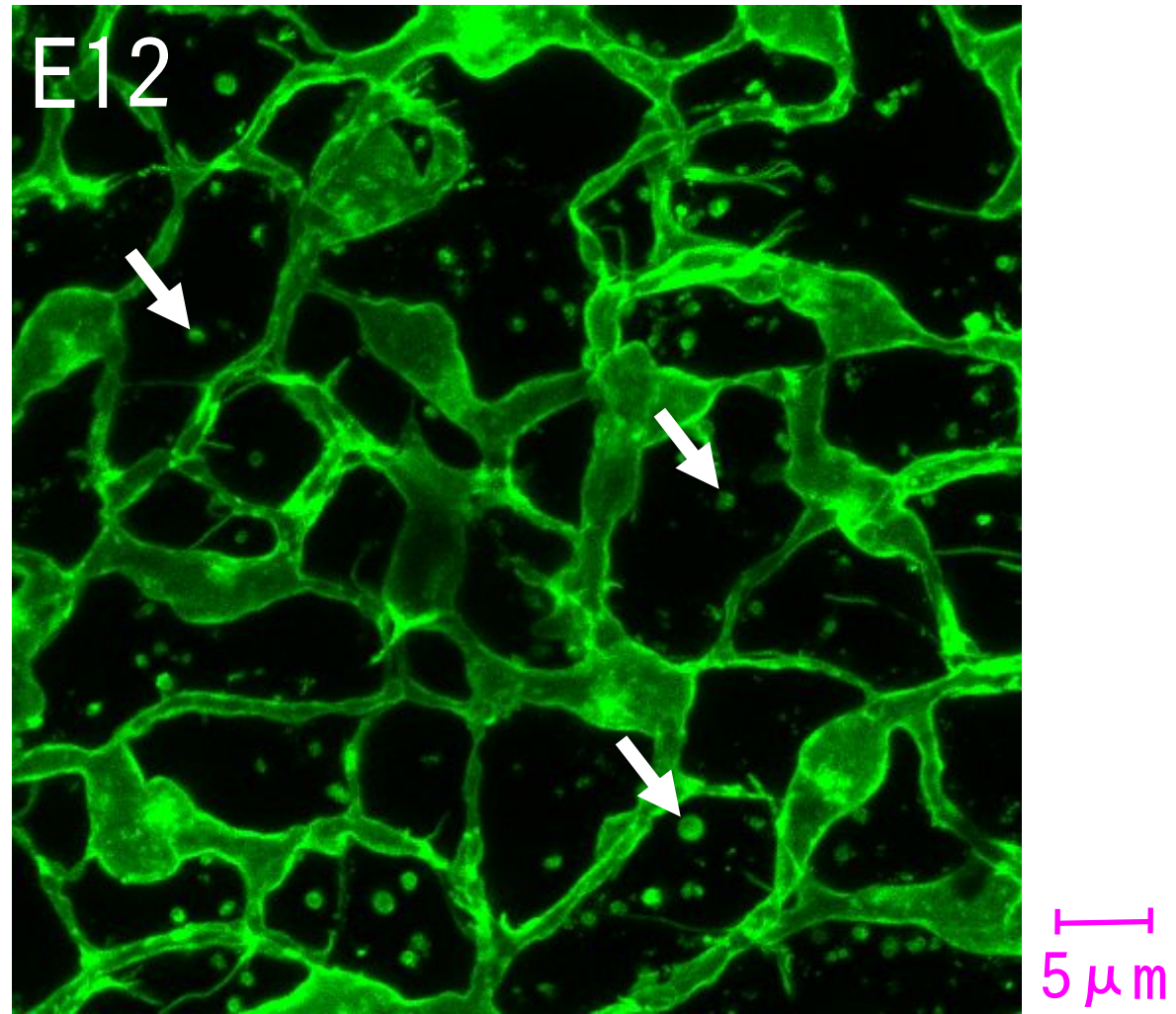


色素細胞で合成されたメラニンは、隣の皮膚細胞に移る

黒いつぶつぶが「メラノソーム」

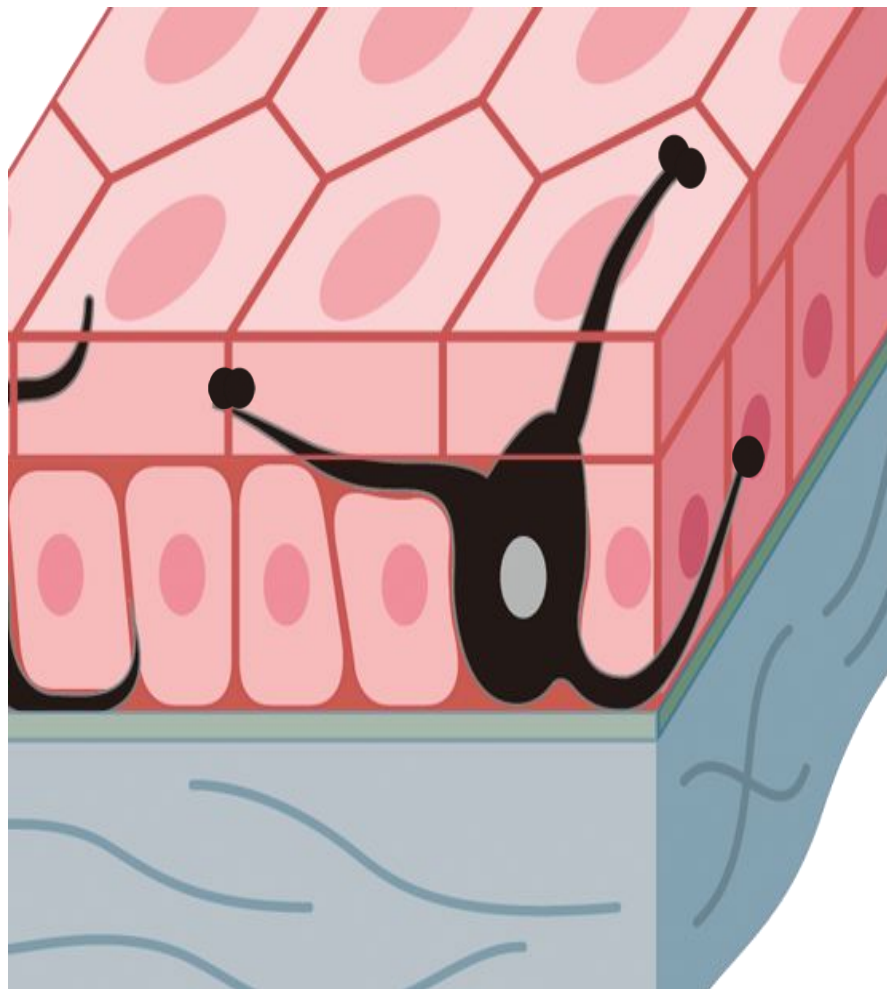



# 多くのメラノソームが皮膚細胞に移った様子





## 色素細胞とメラニン輸送





**“Yoshiko,  
Do what other people don't do!”**

**オリジナリティこそ命！**

**ニコル・ル・ドワラン 博士**

## 山登り

進退極まりて天をみつ

道なき道は我が人生

# 発生生物学の位置づけ

